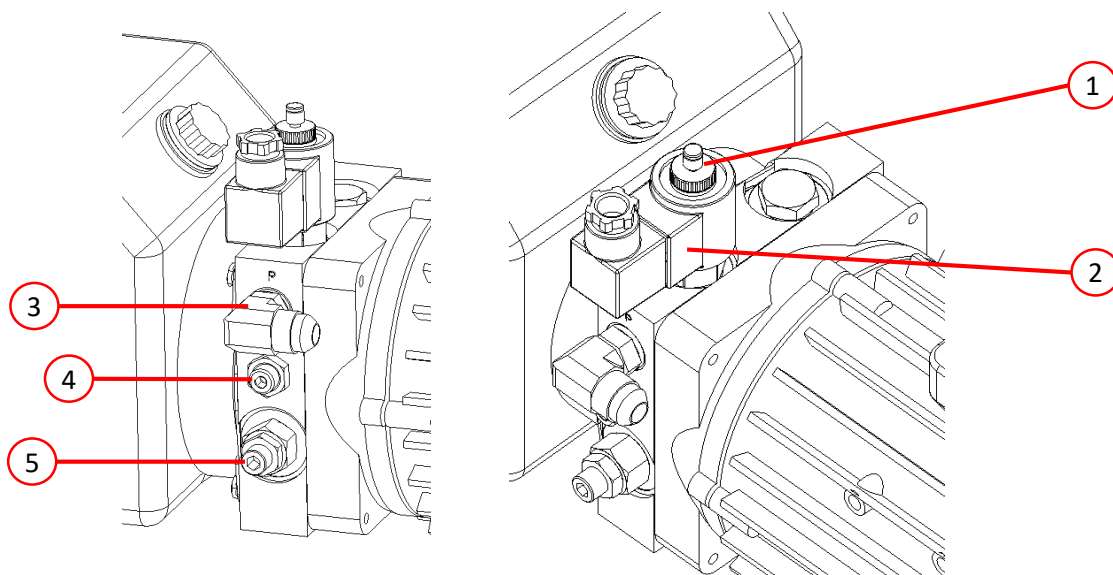
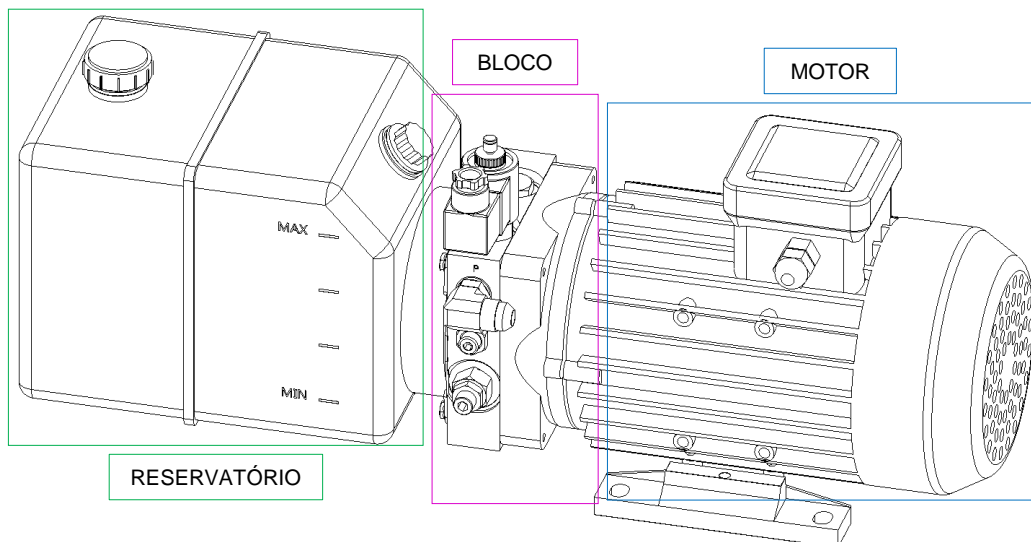


#### DESCRIÇÃO DO CONJUNTO E IDENTIFICAÇÃO DOS COMPONENTES



- 1 - VÁLVULA DE RESGATE (DESCIDA)
- 2 - SOLENOÍDE
- 3 - ADAPTADOR 90°
- 4 - VÁLVULA DE REGULAGEM (VELOCIDADE DE DESCIDA)
- 5 - VÁLVULA REGULADORA DE PRESSÃO

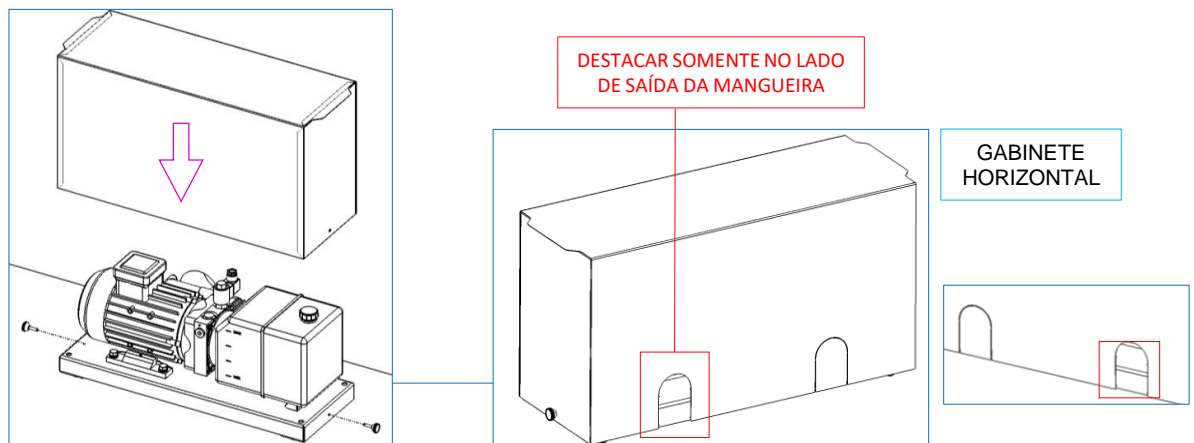
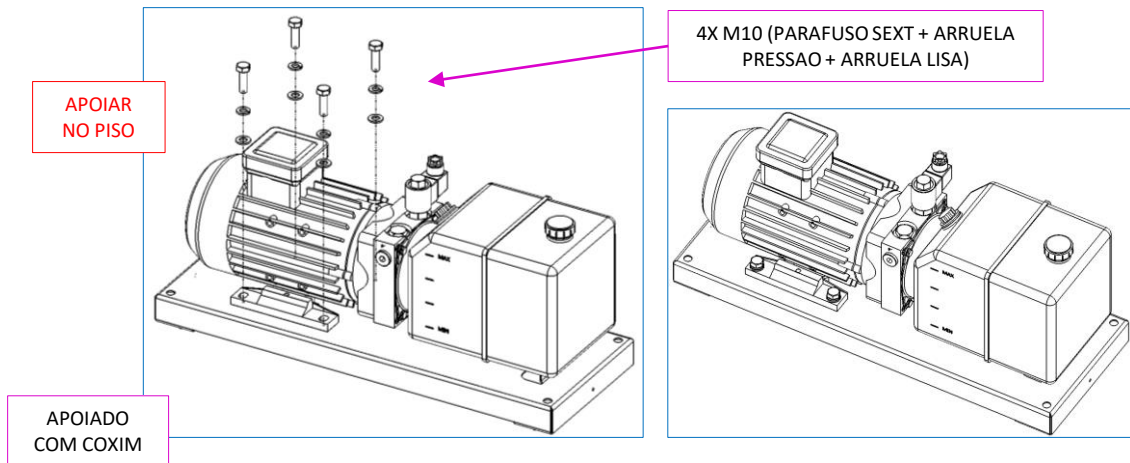


A Válvula reguladora de pressão (5) sai regulada de fábrica, não é necessário regular essa válvula.

## INSTALAÇÕES HIDRÁULICAS.

### 1 - Fixação do gabinete da unidade hidráulica;

- A informação sobre a posição de instalação é indicada no Projeto Executivo da obra.
- Fixar a Unidade Hidráulica na base do gabinete que deve ser apoiado em uma superfície plana.



### 2 - Conexões hidráulicas

- Após a instalação do gabinete e Unidade Hidráulica, conectar a mangueira no adaptador 90° da U.H., conduzindo-a até a entrada do pistão hidráulico (furo de passagem na parede).
- Instalar o antiqueda na entrada do pistão hidráulico;
- Instalar a mangueira na entrada do antiqueda.



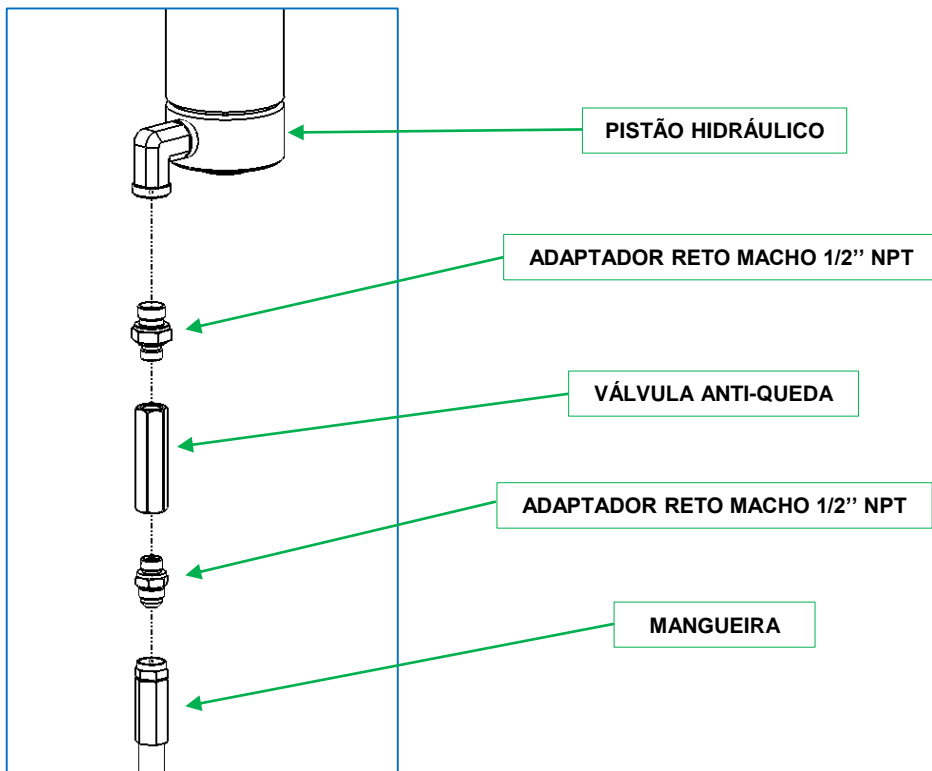
**ATENÇÃO:** Retirar os tampões de plástico que vedam as conexões (mangueira e entrada do cilindro) apenas no momento da conexão entre os itens!

Esta ação visa evitar a entrada de sujeira dentro da mangueira ao manuseá-la.

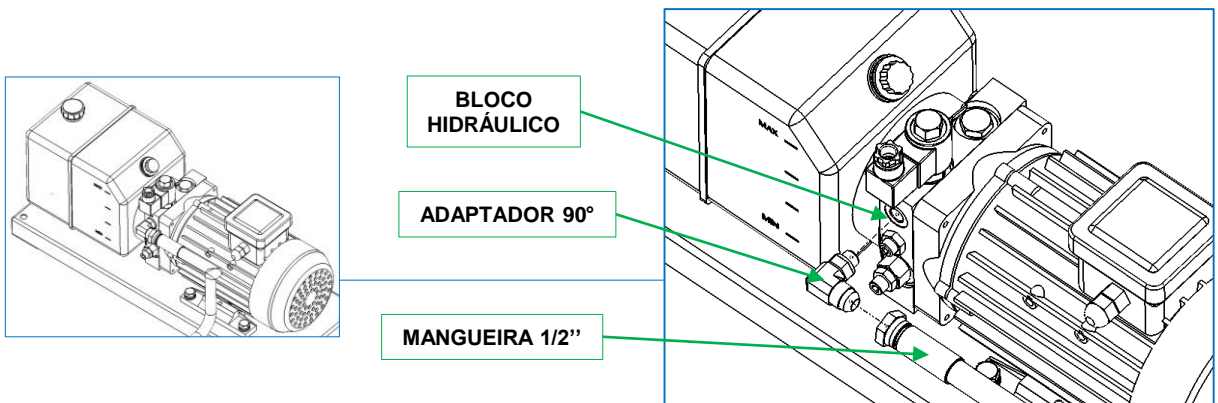


**ATENÇÃO:** O conjunto do antiqueda é pré-montado na fábrica e preso ao motor da unidade hidráulica.

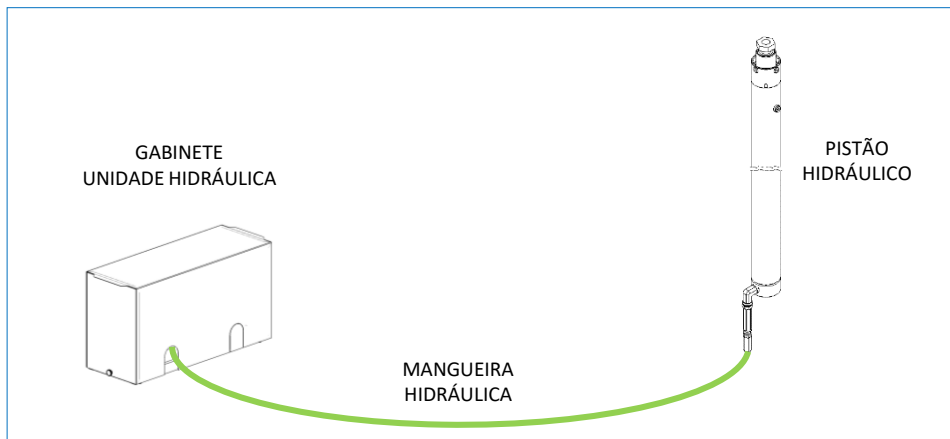
## CONEXÕES PISTÃO HIDRÁULICO



## CONEXÕES UNIDADE HIDRÁULICA

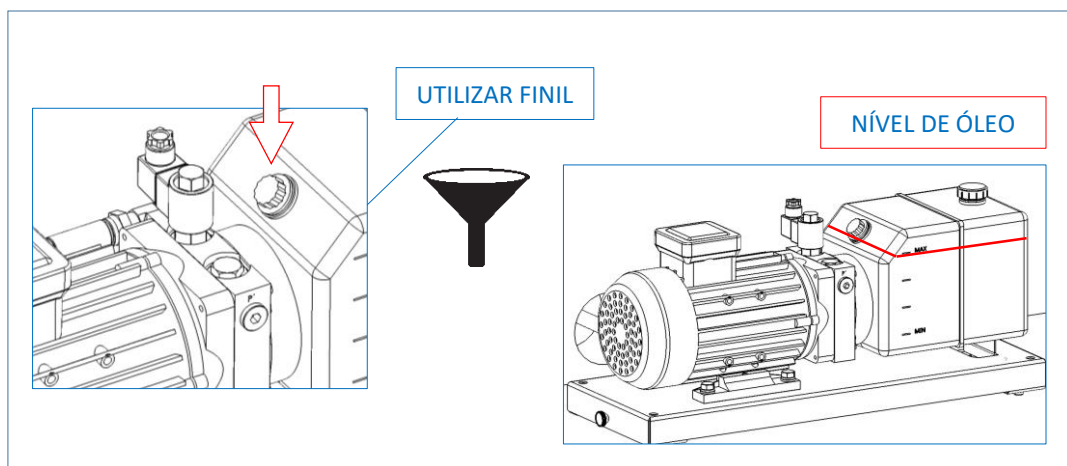


- Cabe ao instalador organizar as sobras de mangueira, e evitar dobras.



## ABASTECIMENTO

- Abastecer com óleo ISO o reservatório da unidade hidráulica com o auxílio de um funil. A quantidade de óleo enviada é suficiente para o preenchimento do reservatório da U.H.
- O reservatório deverá ser completado até o nível do bocal de abastecimento.

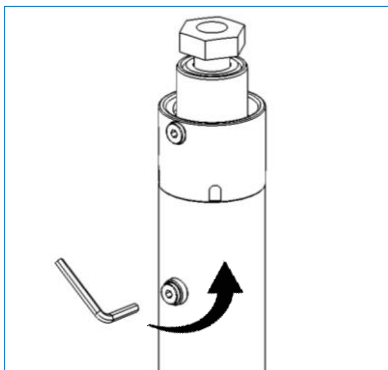


- Em seguida realizar a retirada do ar (sangrar) do sistema hidráulico.



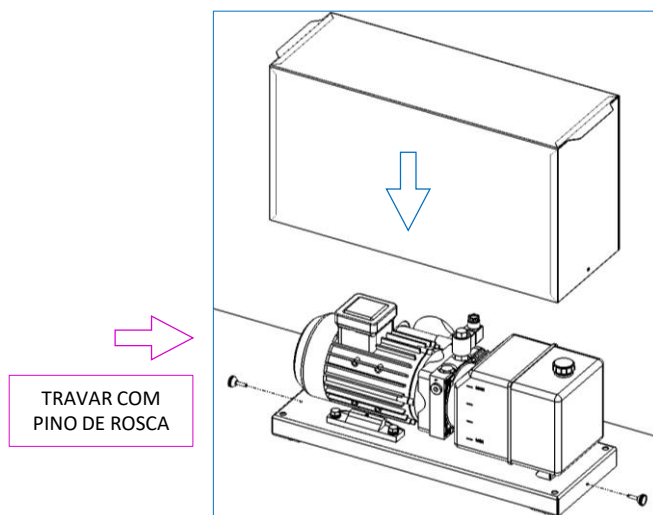
**ATENÇÃO:** Esta etapa é de extrema importância para o funcionamento adequado do equipamento!

- Para sangria do ar do pistão, o parafuso allen situado na parte superior do pistão deverá ser afrouxado minimamente, para eliminar o ar do sistema até que comece a sair um fio de óleo;
- Ao começar a sair óleo, apertar novamente o parafuso;
- Suba e desça a plataforma;
- Repita o processo de sangria pelo menos 3 vezes.



- Após a sangria, caso seja necessário complete o nível de óleo do reservatório até próximo do nível do bocal de abastecimento, o pistão deverá estar totalmente recuado.

- Encaixar a tampa e travar com o pino rosca.



### ESPECIFICAÇÕES TÉCNICAS

TENSÃO DO MOTOR TRIFÁSICO	220V (TRIÂNGULO)
	380v (ESTRELA)
CORRENTE NOMINAL (220V)	6A
CORRENTE NOMINAL (380V)	3,5A
POTÊNCIA DO MOTOR (2P)	2,0 CV
SOLENÓIDE H	12V 18W
VAZÃO NOMINAL	5,7 L/min
PRESSÃO DE SISTEMA	110 bar
VOLUME DO RESERVATÓRIO	8 L
ÓLEO HIDRÁULICO (ISO)	VG46 ou VG68
NÍVEL DE RUÍDO	Nom:65Db / Máx:70Db

Caso tenha alguma dúvida consultar o suporte técnico:  
telefone: (41) 9 9602 5503  
e-mail: [suporte@daikenelevadores.com.br](mailto:suporte@daikenelevadores.com.br)

REV. 1.0 MAI/2024